

Како пратити и пријавити авион:

## 1. Изаберите тачку најближег приступа

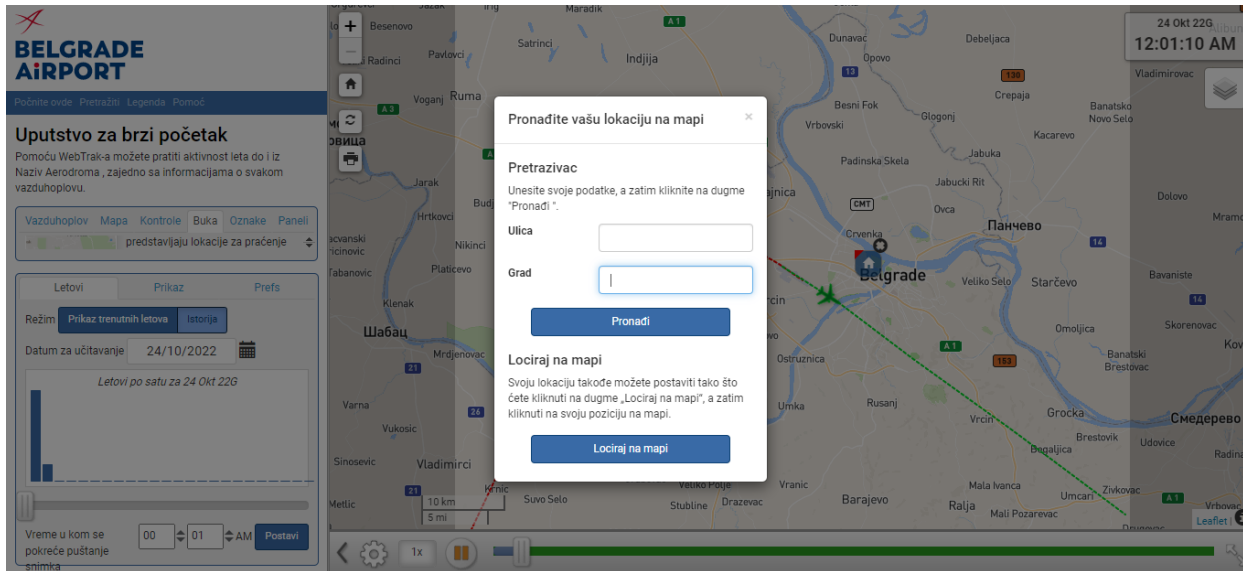
The screenshot displays the Belgrade Airport website's flight tracking interface. On the left, there is a sidebar with the airport logo and navigation options like 'Vazduhoplov', 'Mapa', 'Kontrole', 'Buka', 'Oznake', and 'Paneli'. Below this is a section titled 'Uputstvo za brzi početak' (Instructions for quick start) and a 'Letovi' (Flights) section showing a bar chart for 'Letovi po satu za 24 Okt 2022' (Flights per hour for 24 Oct 2022). The main area is a map of the Belgrade region with flight paths. A red line indicates a flight path from the airport towards the northwest, and a green line indicates a flight path towards the southeast. The map shows various towns and roads, with the airport location marked. The top right corner of the map shows the date '24 Okt 2022' and the time '12:00:34 AM'.

Можете лоцирати своју адресу на мапи да бисте видели више информација о авиону који вас интересује. То ће вам омогућити да:

- Погледате најближу тачку до које је авион дошао у односу на вашу адресу
- Удаљеност од ваше адресе до авиона
- Висина авиона
- Време у које је авион прошао
- Угао у односу на тло

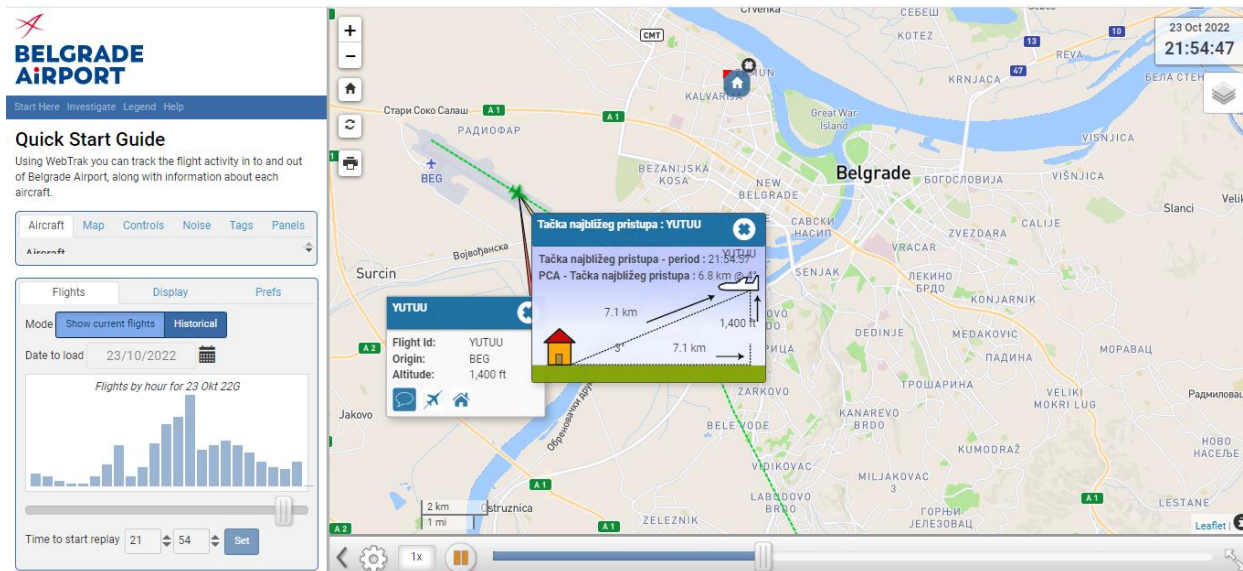
Напомена: Авиони приказани зеленом бојом су полетели са београдског аеродрома, а авиони приказани црвном бојом слећу на београдски аеродром.

## 2. Пронађите Вашу локацију



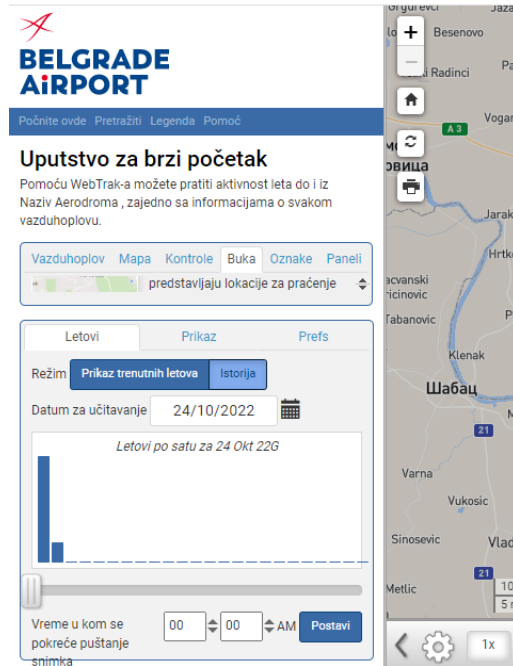
Кликните на симбол „Кућа“ и појавиће се нови прозор на којем можете унети своју адресу или изаберете „Лоцирај на мapi“. Да бисте адресу лоцирали на мapi, једноставно кликните на жељену тачку мapi.

## 3. Погледајте Информације о локацији авиона



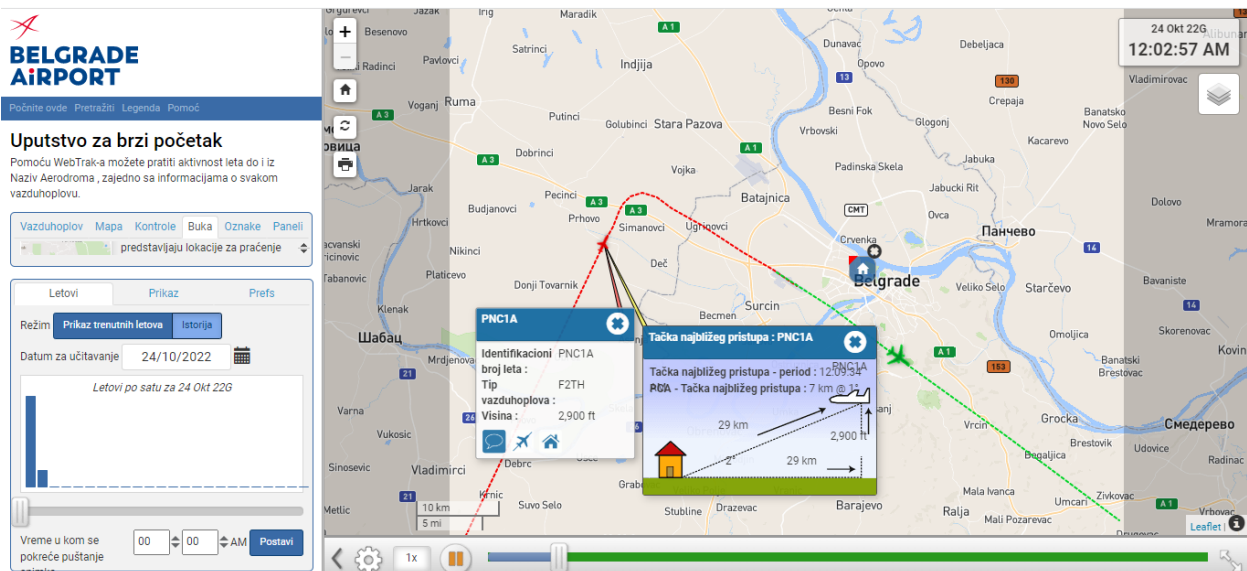
Кликните на било који авион, затим на симбол „Кућа“ у отвореном прозору. Отвориће се нови прозор са информацијама о локацији авиона у односу на вашу адресу. Уколико један прозор прекрива други, једноставно га превуците на једну страну помоћу курсора.

#### 4. Пратите податке у реалном времену или историјске информације



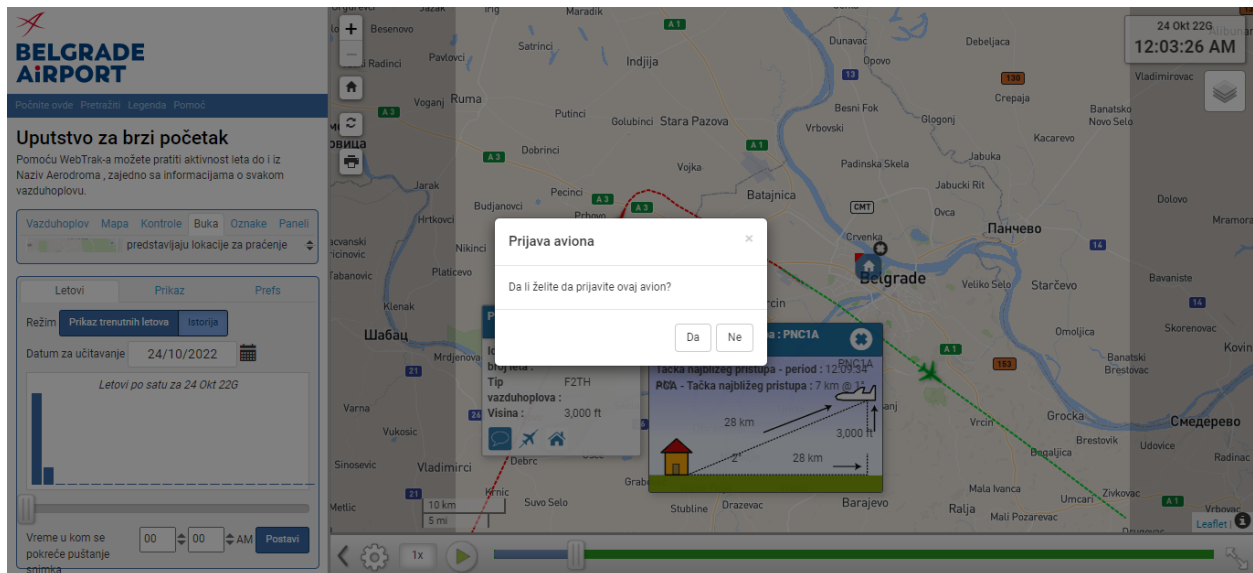
Доњи леви прозор има три картице: “ЛЕТОВИ”, “ЕКРАН” и “ПРЕФС”. Кликните на “ЛЕТОВИ”. Затим имате две опције, Приказ тренутних летова и Историја. Ако изаберете Историја, тракасти графикон испод постаје активан, кликните на било који дан, на дугме за подешавање и подаци за тај дан и време се учитавају на мапу. Анимација података може се репродуковати помоћу команди Play, Pause паузе и Scroll bar. Напомена: Тренутни летови су приказани са одређеним кашњењем, из безбедносних разлога.

#### 5. Пријави авион



Кликните на авион.

Кликните на симбол “Облачић” у отвореном прозору са подацима о авиону – Пријава авиона.



Кликните на Да да пријавите овај авион или за све остале предлоге/захтеве/жалбе и користите дати образац:

The image shows a screenshot of the BELGRADE AIRPORT 'Prijava aviona' (Report aircraft) form. The form is titled 'Prijava aviona' and includes a 'Log in' button. The form fields are: 'First name', 'Last name', 'Address', 'City (required)', 'Contact (at least one required)', 'Home phone', 'Work phone', 'Mobile phone', 'Email', 'Would you like us to contact you? (required)', 'Disturbance date (required)', 'Disturbance time (required)', 'Information from WebTrak', 'Flight Number', 'Aircraft type', 'Please give details', 'Send a receipt?', 'Do you accept the privacy policy? (required)', and 'Privacy Statement'. The 'Privacy Statement' section includes a link to 'View Web-Trak information' and a 'Log in' button.

Приликом подношења сугестија/захтева/жалби унесите личне податке, име и презиме, адресу и/или адресу е-поште у систем. На тај начин BELGRADE AIRPORT d.o.o. ефикасније ће комуницирати са вама и обрадити захтев. Управљање достављеним подацима ће се вршити у складу са важећим законима Републике Србије.

Повратне информације о вашим сугестијама/захтевима/жалбама у вези са проблемом буке биће вам достављене у најкраћем року.

Напомена: догађаји са потврђеним исходима нивоа буке изнад прописане граничне вредности, након интерне обраде, биће прослеђени надлежним органима.